


# Rigoglioso, intimo e versatile

A Milano, un terrazzo all'ultimo piano offre rifugio, serenità  
e gioco a tutta la famiglia, in un tripudio di fiori, frutti, colori  
*di Margherita Lombardi - foto di Matteo Carassale*





IL PUNTO  
FORTE: LA  
VERSATILITÀ  
E L'INTIMITÀ  
DEGLI SPAZI

31

terrazzi&balconi

**Nella foto:**  
l'angolo intorno  
al tavolo da  
pranzo all'aperto,  
collocato davanti  
alla veranda,  
all'ombra di una  
pergola in  
lamiera. A  
sinistra, *Abelia x  
grandiflora*

'Prostrata',  
*Loropetalum* 'Black  
Pearl', *Lagerstroemia*  
'Miami', *Cotinus  
coggrygia* 'Young  
Lady'. In fondo,  
*Lagerstroemia*  
'Natchez', *Pyrus  
calleryana* 'Jill' e  
allori. A destra,  
*Acer* 'Bi-ho',





*Hydrangea arborescens* 'Lime Rickey'



*Loropetalum chinense* 'Black Pearl'



**M**ilano, zona porta Romana: un terrazzo di 110 metri quadrati, situato al piano superiore di un appartamento recentemente acquistato da una giovane coppia, abbraccia, su due lati, una luminosa veranda. «E' dedicata principalmente ai giochi dei loro figli, due vivaci ragazzini, pieno di intrattenimenti di altri tempi, fra cui un telescopio per osservare le stelle. Lo spazio esterno doveva assecondare questo spirito, essere versatile, utilizzabile quanto più a lungo possibile durante l'anno e offrire diversi momenti di svago e interesse per i bambini», spiega la paesaggista Cristina Mazzucchelli. «Occorreva inoltre mascherare alcuni affacci e creare zone d'ombra, poiché il terrazzo è esposto su un lato a sud-ovest e sull'altro a sud-est, ma che fossero flessibili in base alla stagione». Ricoperta la pavimentazione con doghe in legno composito (Ultrashield di Decodecking),





Nella foto:  
controcampo  
della zona pranzo.  
In primo piano a  
destra, *Nandina*  
'Leucocarpa'.  
1. Da destra,  
*Mahonia* 'Nara  
Hiri', loropetal  
'Black Pearl',  
*Sedum*, *Choysia*  
*ternata* 'White  
Dazzler' e *Salvia*

*microphylla*.  
2. Arredi di  
Drigami.  
3. Da destra,  
*Choysia* 'White  
Dazzler', *Mahonia*  
'Nara Hiri',  
loropetal  
'Black  
Pearl', *Sedum*  
'Herbstfreunde',  
*lagestroemia*  
'Natchez', *Salvia*  
*microphylla*.

33

terrazzi&balconi

duro, resistente e di facile manutenzione, la paesaggista ha creato una successione di ampi spazi multiuso, collocando quindi la vegetazione quasi esclusivamente lungo i lati del terrazzo e ricorrendo ad arredi leggeri, in modo essere facili da spostare a seconda dell'occasione e delle attività dei bambini.

Due i pergolati inseriti: il primo ombreggia il tavolo da pranzo, situato lungo il lato a sud-ovest, accanto alla cucina all'aperto di fianco alla veranda, volta a semplificare i momenti di convivialità. In lamiera stirata, e verniciata a polvere, offre una copertura persistente ma lieve, che lascia passaria aria e luce, creando suggestivi giochi d'ombra, e non si surriscalda durante l'estate. Il medesimo materiale è stato utilizzato per schermare la zona del terrazzo che ospita le strutture di servizio. Il secondo pergolato, inserito lungo il lato rivolto a sud-est, è invece ornato da cavi d'acciaio, sormontati da una tenda scorrevole su due bina-

ri, che può essere aperta o chiusa a seconda della situazione.

Ricchissima, come sempre nei progetti di Cristina Mazzucchelli, la presenza delle **piante**, fra piccoli alberi, arbusti, perenni, bulbose e qualche rampicante, fornite da Vivai Nord ([www.vivainord.it](http://www.vivainord.it)) e messe a dimora da Panebianco Giardini [www.panebiancogiardini.it](http://www.panebiancogiardini.it)) nelle fioriere in metallo verniciate a polvere epossidica in colore color grigio perla, realizzate da B&B Ferro ([www.bebferro.it](http://www.bebferro.it)).

«Volevo creare una sensazione di rigoglio e protezione, che accogliesse tutta la famiglia. Ho quindi scelto specie e varietà in modo da avere momenti di interesse tutto l'anno, attraverso fioriture in successione - che prediligono minute e profumate -, l'alternanza di foglie persistenti, per garantire struttura e, dove occorre, mascheramento anche in inverno, e caduche, per le calde colorazioni autunnali. E per la produzione di piccoli frutti, per nu- →






Nella foto: A sinistra, la cucina all'aperto, accanto alla veranda. Al centro, ortensia *arborescens* 'Lime Rickey' e filadelfo 'Minnesota Flake'. A destra, nella fioriera dietro al divanetto, carpinì

'Nord' e *Carex* 'Everillo'.  
1. Arredi di Drigami.  
2. *Lagestroemia* 'Natchez' e *Iris germanica* 'Blue'.  
3. *Nandina* 'Leucocarpa' e *Osmanthus heterophyllus*.



 *Sedum* 'Herbstfreude'  
a pag. 00



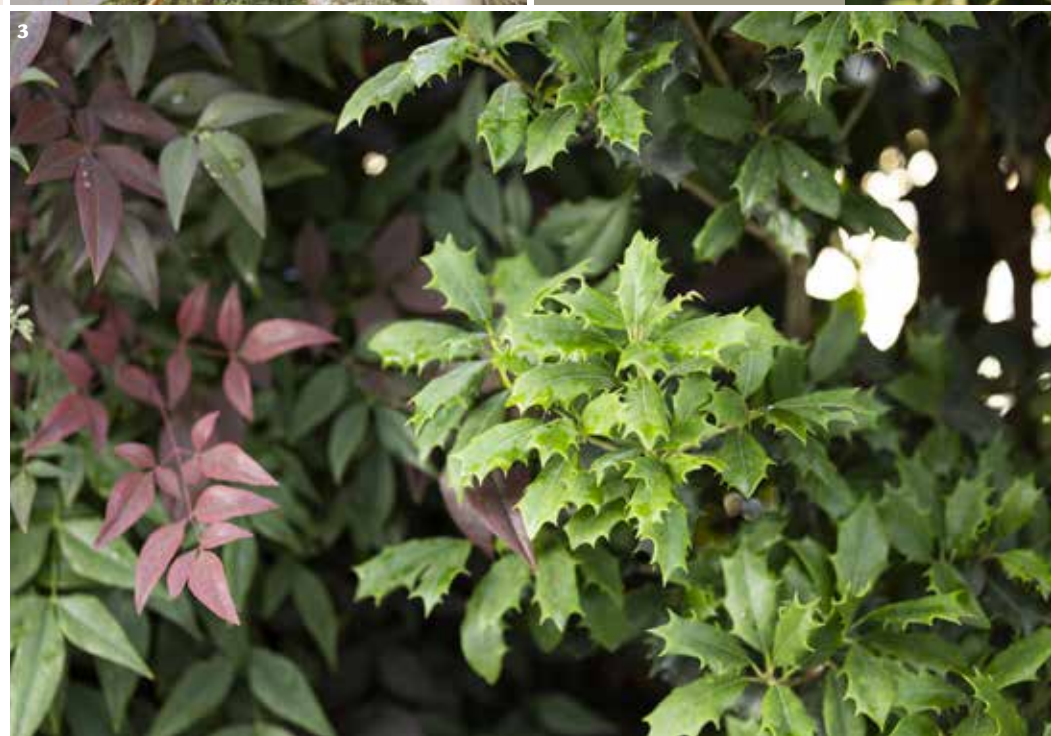
trire gli uccelli e incuriosire i bambini», prosegue Mazzucchelli. A questo scopo, ha inserito diversi amelanchier (*Amelanchier x grandiflora* 'Robin Hood', *A. lamarckii*), corbezzoli (*Arbutus unedo*), meli e peri ornamentali (*Malus x floribunda* 'Van Elsetine' e *Pyrus calleryana* 'Jill', una varietà di piccola taglia), che donano anche incantevoli fioriture primaverili. Nei punti in cui vista sulla città è bella, la paesaggista ha disposto una vegetazione leggera, in un alternarsi di forme basse, spumose (spiree, abelie, teucrium), in parte sempreverdi (osmanti, choysie, mahonie 'Nara Hiri', loropetalo 'Black Pearl', *Carex oshimensis* 'Everillo' e *C. morrowii* 'Irish Green'), e piccoli alberi sveltanti (i già citati amelanchier, meli e peri, insieme a *lagestroemia* 'Miami' e 'Natchez', *Heptacodium miconioides*, e, nei punti più ombrosi, aceri giapponesi 'Sangokaku' e 'Boho'), in modo da formare un filtro visivo appena accennato e molto movimentato, che

incorniciasse e rendesse più significativo il panorama, aprendo cannocchiali ottici sulla nuova Milano in lontananza. «Fra queste piante amo in modo particolare le *lagestroemia*, per il loro portamento elegante e la corteccia colorata, grazie ai quali sono magnifiche anche quando sono spoglie, ed *Heptacodium miconioides*, aberello di origine cinese che da tarda estate a fine autunno si ricopre di infiorescenze bianche che virano gradualmente virano in rosa antico. Sono molto profumate e richiamano tante farfalle. Caduti i perali la pianta sembra avere una seconda fioritura, grazie ai calici rossi dei fiori, che rimangono a lungo, mentre il fogliame si tinge a sua volta di rosso», dice Mazzucchelli. Anche lungo il lato affacciato su una costruzione industriale sottostante, ha fatto un largo uso di arbusti sempreverdi, fra cui corbezzoli, ma in questo caso ha tenuto la vegetazione abbastanza bassa, per assecondare la





richiesta dei proprietari di poter ammirare, da qui, il tramonto. «Dove invece occorreva una schermatura costante ma più alta ho usato gli allori. Per contrabiliarne il rigore ho piantato alla loro base piante morbide, che strabordassero dalle fioriere come cuscini, fra cui abelie e spiree», spiega, «Per mascherare il muro accanto alla veranda, ho usato i carpini 'Nord', a portamento piramidale, che conservano le foglie a lungo anche una volta secche, e piccoli sempreverdi, fra cui carici, osmani 'Myrtifolius' e sarcococche; agli estremi delle vasche ho piantato ortensie *arborescens* 'Lime Rickey' e i profumati filadelfi 'Minnesota Flake', in modo da creare, nella zona cucina-tavolo, momenti di colore e allegria in diversi momenti dell'anno», conclude la progettista. La cosa che le piace di più di questo progetto? «Vedere come i bambini litigano con uccelli per riuscire a mangiare i piccoli frutti prima di loro!», risponde divertita. ●





## LA PAVIMENTAZIONE

Le doghe da esterno Ultrashield, di Decò, sono composte da un polimero di nuova generazione, costituito da materiali riciclati, fra cui fibre di legni duri e polietilene ad alta densità che garantiscono massima resistenza e durata. Sono disponibili in quattro formati e sei colorazioni (in questo caso "Antique". Info: [www.decodecking.it](http://www.decodecking.it)



## ARREDI LEGGERI

Gli arredi sono tutti di Drigami. Divanetti, poltroncine e chaise-longue (collezione Drop,) hanno struttura in alluminio e finitura in corda. Il tavolino, in alluminio, è Mars. Info: [www.drigami.com](http://www.drigami.com)



## L'IDEA

## Il pergolato che gioca con ombra e luci

Per ombreggiare il tavolo da pranzo, situato accanto alla veranda e suo prolungamento all'esterno, Cristina Mazzucchelli ha voluto una copertura persistente, leggera e trasparente, e che non chiedesse manutenzione. Ha disegnato un pergolato in lamiera stirata, verniciata a polvere, usata, in verticale, anche per schermare le strutture di servizio.

## LE PIANTE

### La perenne che attira le farfalle

#### **Sedum telephium** 'Herbstfreude':

Appartenente alla famiglia delle Crassulaceae, è un'erba perenne succulenta a portamento eretto e compatto. Molto rustica, è facile da coltivare, nei giardini rocciosi, nelle bordure e in vaso, nei terreni ben drenati, al sole. Ha foglie e steli carnosi e, da agosto a fine settembre, ampie infiorescenze a corimbo, formate da piccoli fiori stellati, dapprima bianco verdini, poi rosa e infine rossastro scuro; alte 40-50 centimetri, attirano gli impollinatori.

**Dove si trova:**  
**Vivaio Eredi Carlo Consonni.**

## SCHEMA DEL TERRAZZO (110 m²)

**La progettista**  
**Cristina Mazzucchelli**

1. *Abelia grandiflora* 'Prostrata', *Amelanchier lamarckii*, *Carex morrowii* 'Irish Green', *Laurus nobilis*, *Liriope muscari* 'Purple Passion', *Lonicera gracilipes grandis*, *Punica granatum*, *Salvia microphylla*, *Sedum* 'Herbstfreude', *Spiraea nipponica* 'Snowmound'.

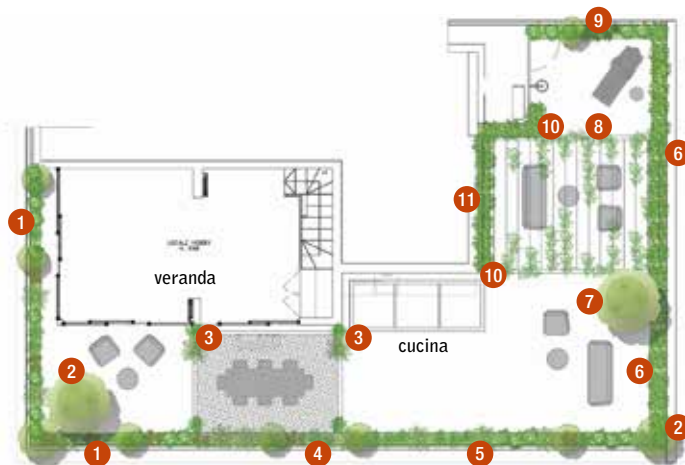
4. *Abelia grandiflora* 'Prostrata', *Amelanchier lamarckii*, *Carex morrowii* 'Irish Green', *Laurus nobilis*, *Nandina domestica* 'Obsessed', *Vitex agnus-castus* 'Rosea', *Viburnum carlesii* 'bitchiense', *Trachelospermum jasminoides*, *Vinca minor* 'Bowles Variety'.

'Sangokaku', *Cotinus coggygia* 'Young Lady', *Cytisus scoparius* 'Fulgens', *Cytisus scoparius* 'Roter Favorit', *Euphorbia myrsinites*, *Gaura lindheimeri*, *Lagerstroemia* 'Miami', *Ligustrum lucidum* 'Excelsum Superbum', *Loropetalum chinense* 'Black Pearl', *Mahonia confusa* 'Nara Hiri', *Malus* 'Van Eseltine', *Nandina domestica* 'Leucocarpa', *Verbena bonariensis* 'Lollipop', *Osmanthus heterophyllus*, *Pyrus calleryana* 'Jill', *Sarcococca confusa*, *Teucrium x lucidrys*.

*grandiflora* 'Robin Hill', *Lonicera nitida* 'Maigrun', *Iris germanica* 'Blue', *Stipa tenuissima*, *Vinca minor* 'Bowles Variety'.

'Gulf tide', *Cytisus scoparius* 'Fulgens', *Cytisus scoparius* 'Roter Favorit', *Geranium cantabrigiense* 'Karmina', *Liriope muscari* 'Purple Passion'.

*virginialis* 'Minnesota Flake', *Osmanthus heterophyllus* 'Myrtifolius', *Carpinus betulus* 'Nord', *Carex oshimensis* 'Everillo', *Liriope muscari* 'Purple Passion'.



ZZZZ

ZZZZZZ